

# Riigikantselei. Euroseire 6

Jaanuar 2011

**Faktum & Ariko**

# Sisukord

Uuringu taust. **Slaid 3**

Üldkokkuvõte. **Slaid 6**

1. Suhtumine Eesti kuulumisse ELi. **Slaid 8**
2. Suhtumine euro kasutuselevõttu Eestis. **Slaid 10**
3. Euro kasutuselevõtu poolt- ja vastuargumendid. **Slaid 15**
4. Hinnang eurole üleminekule. **Slaid 18**
5. Euro kasutuselevõtu mõju hindadele. **Slaid 22**
6. Teavitus- ja abivahendite kasulikkus. **Slaid 24**
7. Informeerituse enesehinnang eurole üleminekuga seotud teemades. **Slaid 29**
8. Üldised infokanalid. **Slaid 31**
9. Lisainfo ootused seoses üleminekuga eurole. **Slaid 34**
10. Turvaelementide tundmine. **Slaid 37**

# Uuringu taust

Tellija – Riigikantselei

Kaastellijaja – Rahandusministeerium

Eesmärk – selgitada elanikkonna suhtumine euro kasutuselevõttu ning võimalikud lüngad informeerituses eurole ülemineku tingimustes

Sihtrühm ja valim – elanikkond vanusevahemikus 15-74 aastat. Valim koostati piirkondlikult stratifitseeritud juhuvalimina arvestades sotsiaaldemograafilisi proportsioone soo, vanuse, rahvuse ja piirkonna tunnustes. Valimi suuruseks kavandati N=500. Küsitlusvalimi lõplik struktuur on toodud järgmisel slaidil.

Meetod – telefoniküsitlus. Mobiiltelefonide osa intervjuudes oli **50%**

Küsitlusaeg – 19.- 26. jaanuar 2011

Küsimustik – küsimustik koostati Riigikantselei poolt ettevalmistatud maketi alusel

Tulemuste esitus ja lugemine – materjal esitatakse kõigepealt üldkokkuvõttena ning seejärel temaatiliselt nii, et iga teema alguses esitatakse tekstiliselt selle põhitulemused ning seejärel graafiliselt tulemuste jaotus. Võrdlused eelmiste küsitlusvoorudega tuuakse kõigis üldtulemustes ja valimirühmade kaupa ka euro toetuse põhiküsimuses. Muudes küsimustes tuuakse valimirühmade kaupa võrdlused vaid seal, kus ilmnes olulisi muutusi

## Meeskond

Kalev Petti – projekti juhtimine ja küsimustik

Veiko Paalandi – aruanne

Suive Pahrt – valim, andmetöötlus ja graafika

Epp Järv – küsitluse juhtimine

# Valimi struktuur

		Arv	%
Kokku		500	100%
Sugu	Mees	234	47%
	Naine	266	53%
Vanus	15-29 a	115	23%
	30-44 a	150	30%
	45-59 a	123	25%
	60-74 a	111	22%
Rahvus	eestlane	340	68%
	muu	160	32%
Elukoht	Tallinn	144	29%
	Suurlinn	86	17%
	Muu linn	111	22%
	Maa-asula	159	32%
Haridus	1. tase	105	21%
	2. tase	248	50%
	3. tase	147	29%
Sissetulek	kuni 4000.-	108	22%
	4001-8000.-	216	43%
	8001-12000.-	74	15%
	12001+	47	9%
	vastamata	56	11%

# Valimivea piiride tabel

üldkogum – 15-74 aastased seisuga 1.01.2010

Üldkogum												
1 034 752												
Valimi suurus	50%	45%	40%	35%	30%	25%	20%	15%	10%	5%	3%	2%
	50%	55%	60%	65%	70%	75%	80%	85%	90%	95%	97%	98%
5	43,8%	43,6%	42,9%	41,8%	40,2%	38,0%	35,1%	31,3%	26,3%	19,1%	15,0%	12,3%
10	31,0%	30,8%	30,4%	29,6%	28,4%	26,8%	24,8%	22,1%	18,6%	13,5%	10,6%	8,7%
15	25,3%	25,2%	24,8%	24,1%	23,2%	21,9%	20,2%	18,1%	15,2%	11,0%	8,6%	7,1%
20	21,9%	21,8%	21,5%	20,9%	20,1%	19,0%	17,5%	15,6%	13,1%	9,6%	7,5%	6,1%
25	19,6%	19,5%	19,2%	18,7%	18,0%	17,0%	15,7%	14,0%	11,8%	8,5%	6,7%	5,5%
35	16,6%	16,5%	16,2%	15,8%	15,2%	14,3%	13,3%	11,8%	9,9%	7,2%	5,7%	4,6%
40	15,5%	15,4%	15,2%	14,8%	14,2%	13,4%	12,4%	11,1%	9,3%	6,8%	5,3%	4,3%
45	14,6%	14,5%	14,3%	13,9%	13,4%	12,7%	11,7%	10,4%	8,8%	6,4%	5,0%	4,1%
50	13,9%	13,8%	13,6%	13,2%	12,7%	12,0%	11,1%	9,9%	8,3%	6,0%	4,7%	3,9%
60	12,7%	12,6%	12,4%	12,1%	11,6%	11,0%	10,1%	9,0%	7,6%	5,5%	4,3%	3,5%
65	12,2%	12,1%	11,9%	11,6%	11,1%	10,5%	9,7%	8,7%	7,3%	5,3%	4,1%	3,4%
75	11,3%	11,3%	11,1%	10,8%	10,4%	9,8%	9,1%	8,1%	6,8%	4,9%	3,9%	3,2%
100	9,8%	9,8%	9,6%	9,3%	9,0%	8,5%	7,8%	7,0%	5,9%	4,3%	3,3%	2,7%
150	8,0%	8,0%	7,8%	7,6%	7,3%	6,9%	6,4%	5,7%	4,8%	3,5%	2,7%	2,2%
200	6,9%	6,9%	6,8%	6,6%	6,4%	6,0%	5,5%	4,9%	4,2%	3,0%	2,4%	1,9%
300	5,7%	5,6%	5,5%	5,4%	5,2%	4,9%	4,5%	4,0%	3,4%	2,5%	1,9%	1,6%
500	4,4%	4,4%	4,3%	4,2%	4,0%	3,8%	3,5%	3,1%	2,6%	1,9%	1,5%	1,2%

Märkus. Ülemine rida näitab vastuste jaotust ning tabeli siseosa vea marginaali vaadeldava valimi ja vastuste jaotuse juures.

# Üldkokkuvõte-1

- Viimase poole aasta jooksul ei ole elanikkonnas tervikuna suhtumine Eesti kulumisse Euroopa Liitu olulisel määral muutunud – seda toetab või pigem toetab 79%
- Jaanuaris kasvas toetus eurole 8% võrra – euro kasutuselevõttu Eestis toetab 60% elanikkonnast; kõige enam kasvas toetus eurole 15-29 aastaste seas (16% võrra); toetus eurole langes vaid Eesti kodakondsust mitteomavate elanike seas (6% võrra)
- Toetus euro kasutuselevõtuks seondub endiselt peamiselt reisimise ja välismaal rahaasjade ajamise lihtsustumisega, ühisraha sobimine EL liikmelisusega ning otsese või kaudse kasuga eesti majandusele. Nende põhjenduste osas muutusi pole.
- Vastuseis euro kasutuselevõtuks seondub endiselt peamiselt krooni kui identiteedi sümboli kadumise ning hindade ja elukalliduse tõusu kartusega. Viimase osakaal on siiski langenud.
- 90% elanikkonnast arvab, et üleminek eurole toimus täiesti sujuvalt või pigem sujuvalt
- Eurole üleminek tekitas olulisi raskusi 3%-le elanikkonnast ning mõningaid raskusi täiendavalt 21%-le
- Kõige sagedasemad probleemid eurole üleminekul seoses olid raskused vanade hindade uuteks ümberarvutamise ja uue vääringu tajumise raskused ning ebamugavused suure hulga peenrahaga
- Kui sügisel ja aasta viimastel kuudel euro tulekuga seoses hinnatõusu eeldanud inimeste osakaal pisut langes, siis jaanuaris on hinnatõusu eeldavaid inimesi sama palju, kui septembris (ehk veidi üle 80%)

# Üldkokkuvõte-2

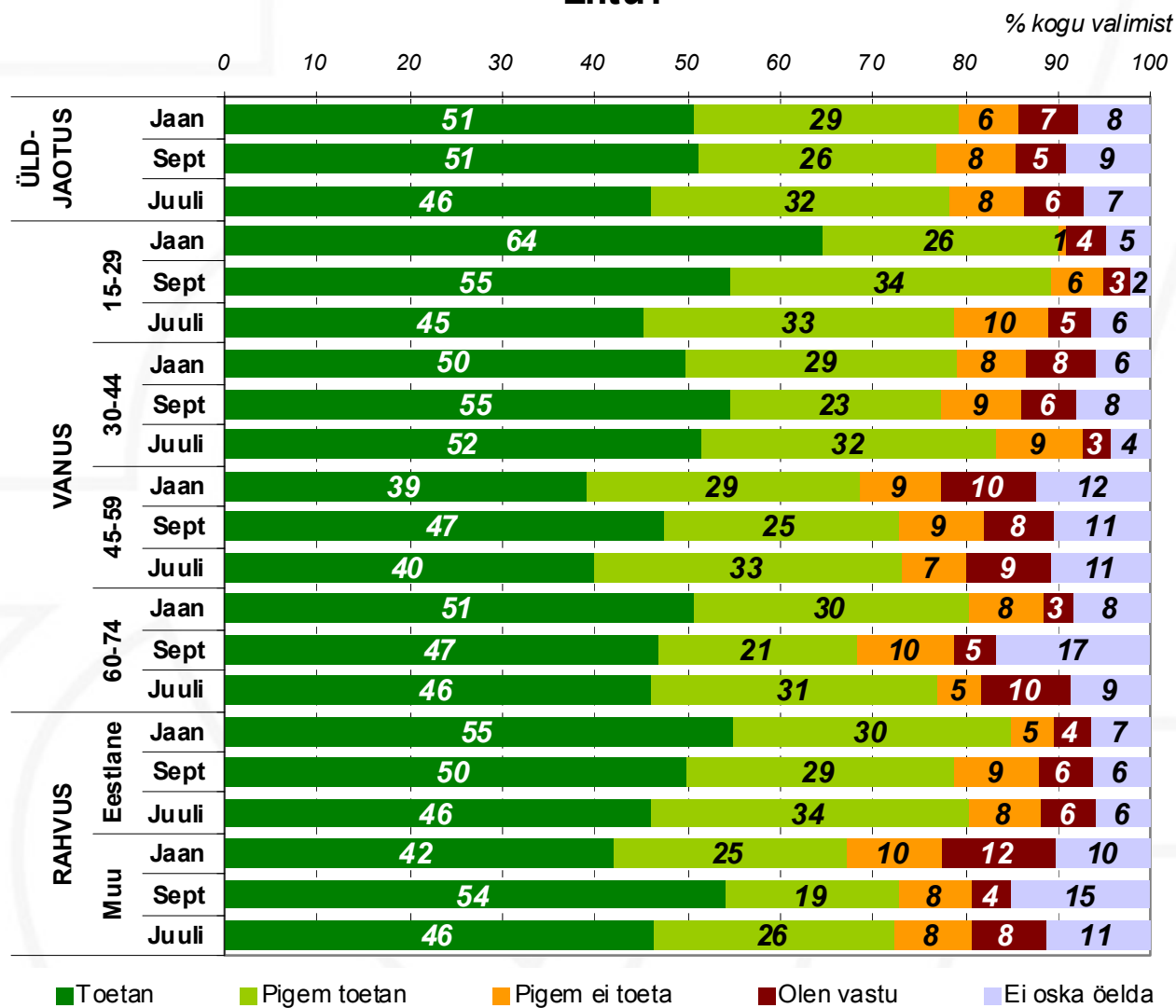
- Eurole ülemineku teavitus- ja abivahenditest peeti kõige sagedamini kasulikuks hindade kahes väeringus näitamist (86%)
- Detsembriga võrreldes on veidi enam neid, kellel on eurokalkulaatorist kasu olnud (44% vs 54%); eelkõige on kasv toimunud vanemates sihtrühmades
- Eurokalkulaatorit on kasutanud 59% ning seda ei ole üldse saanud 7%; kõige sagedamini kasutatakse eurokalkulaatorit palga või pensioni ümberarvutamiseks ning kaupluse ostutšekkide ülekontrollimiseks
- 97% elanikest peab end eurole üleminekuga seotud teemades piisavalt informeerituks
- Euroveebi teadlikkus on üldiselt jäänud endisele tasemele – 9% on veebilehte kasutanud ning 35% teab seda, kuid ei ole kasutanud
- Kõige enam on eurole ülemineku kohta teavet saadud televisioonist (90%), trükiajajirjandusest (81%) ja raadiost (74%)
- Seoses eurole üleminekuga lisainfo vajajate osa väheneb endiselt ning on nüüd 4% (detsembris 8%)
- Eurorahade turvaelementidest teatakse kõige paremini turvaniiti või turvariba – seda oskas nimetada 38%; vesipilti oskas nimetada 32% ning hologrammi 30%
- Kõige sagedamini on turvaelementide kohta infot saadud televisioonist (69%) ning koju saadetud trükistest (51%)

# 1. Suhtumine Eesti kuulumisse ELi

- Viimase poole aasta jooksul ei ole elanikkonnas tervikuna suhtumine Eesti kulumisse Euroopa Liitu olulisel määral muutunud – seda toetab või pigem toetab 79%
- Kõige nooremas vanuserühmas (15-29 a.) on olulisel määral kasvanud nende osakaal, kes täielikult toetavad Eesti kuulumist Euroopa Liitu – kui juunis oli neid 45%, siis jaanuaris juba 64%
- Euroopa Liitu kuulumise vastaste hulk on septembriga võrreldes vähenenud eestlaste seas (15%-lt 9%-le) ning kasvanud muudest rahvustest Eesti elanike seas (12%-lt 22%-le)



## Kuidas te suhtute Eesti kuulumisse Euroopa Liitu?



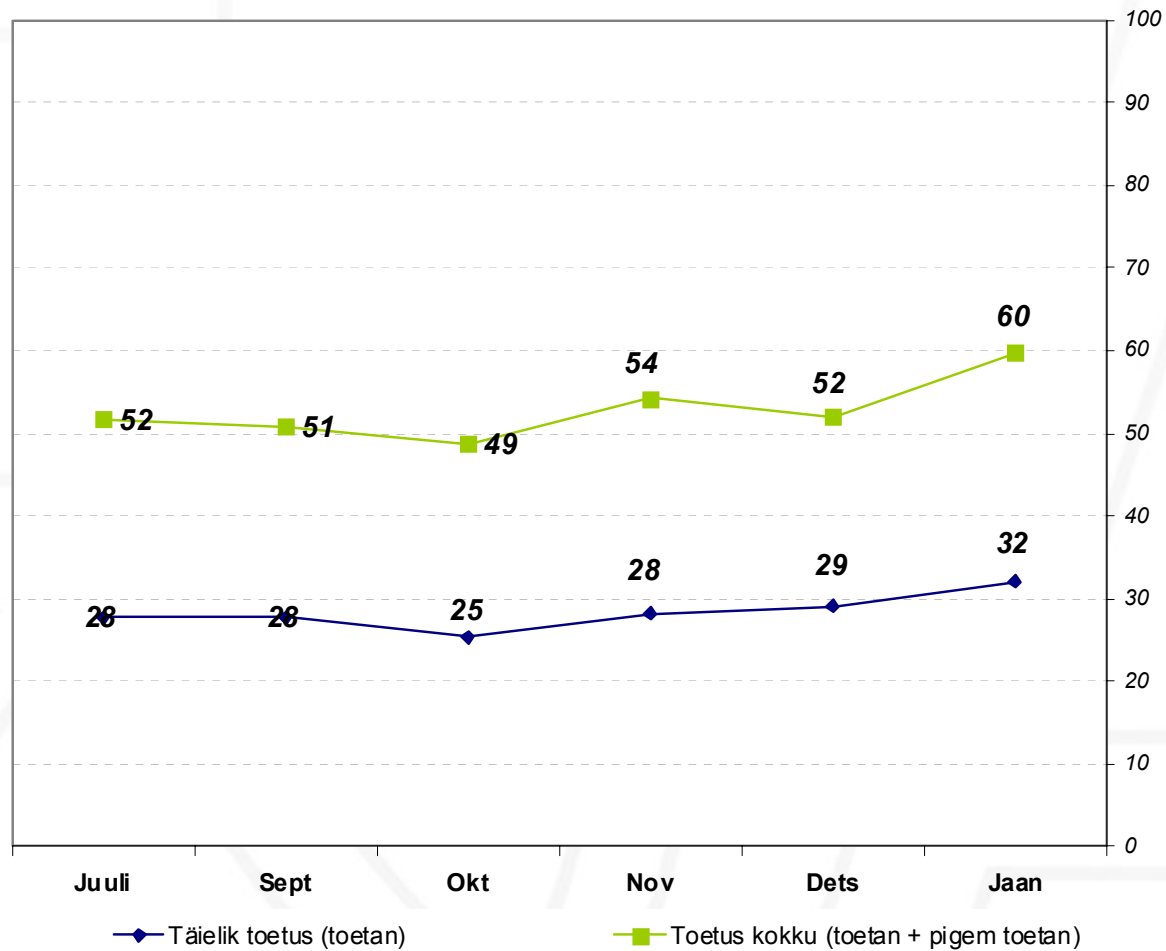
Riigikantselei. Euroseire 6

## 2. Suhtumine euro kasutuselevõttu Eestis

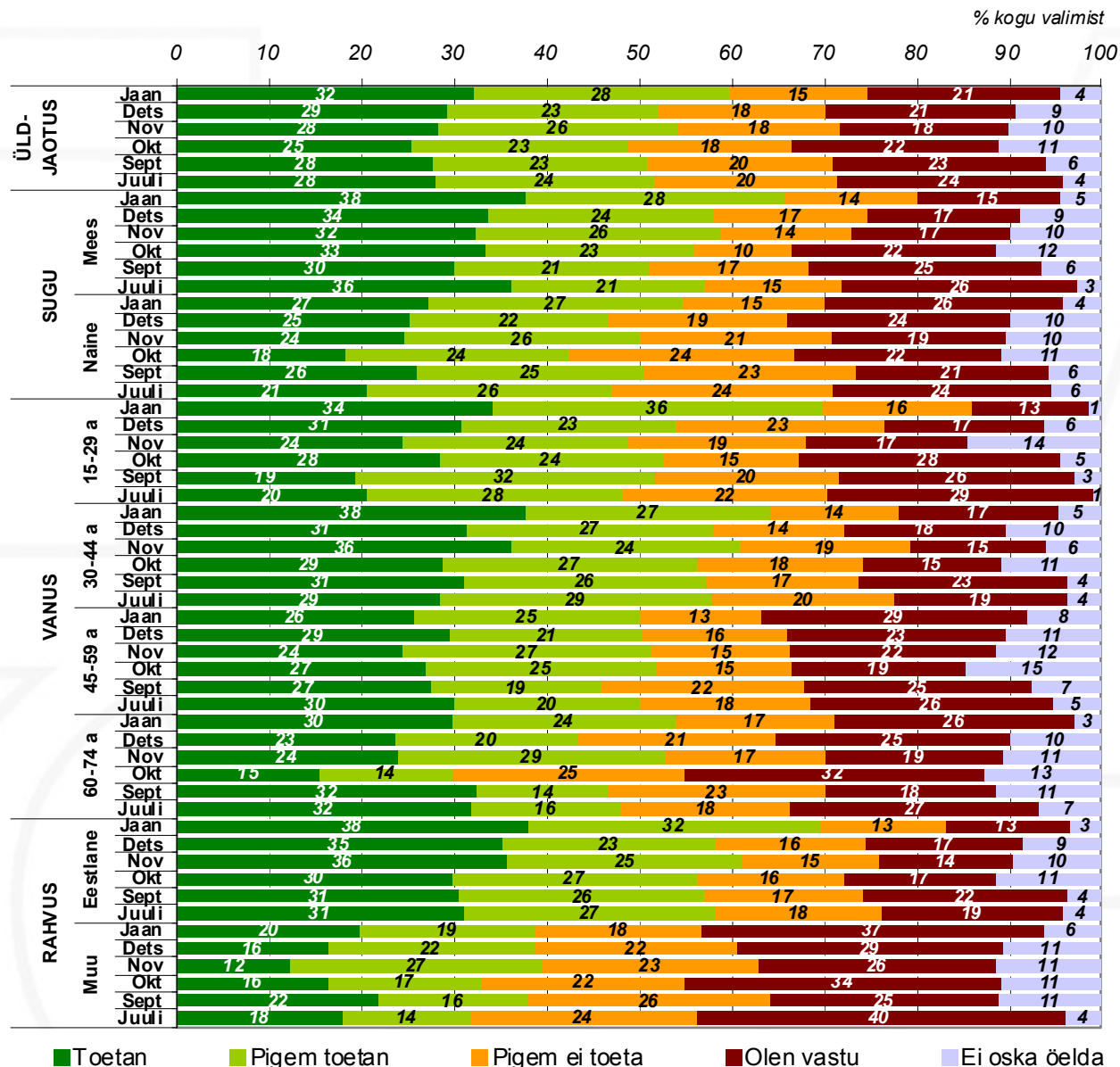
- **Jaauaris kasvas toetus eurole 8% võrra – euro kasutuselevõttu Eestis toetab 60% elanikkonnast**
- Olulisel määral langes nende osakaal, kes euro küsimuses seisukohta ei omanud (9%-lt 4%-le)
- Toetus eurole kasvas:
  - Võrdselt nii meeste, kui naiste seas (8%)
  - Enim 15-29 aastaste vanuserühmas (16%), kuid ka teistes vanuserühmades (va 45-59 aastased, kus toetus koondina jäi samaks)
  - Enam eestlaste seas (12%)
- Vaadeldud sotsiaal-demograafilistest lõigetest vähenes üldine toetus eurole ainsana Eesti kodakondsust mitteomavate elanike seas (6% võrra novembri tasemele tagasi); seejuures toimus märgatav hoiakute polariseerumine - lisandus nii täielikult toetavaid inimesi, kui täielikke vastaseid

## Kuivõrd te toetate euro kasutuselevõttu Eestis?

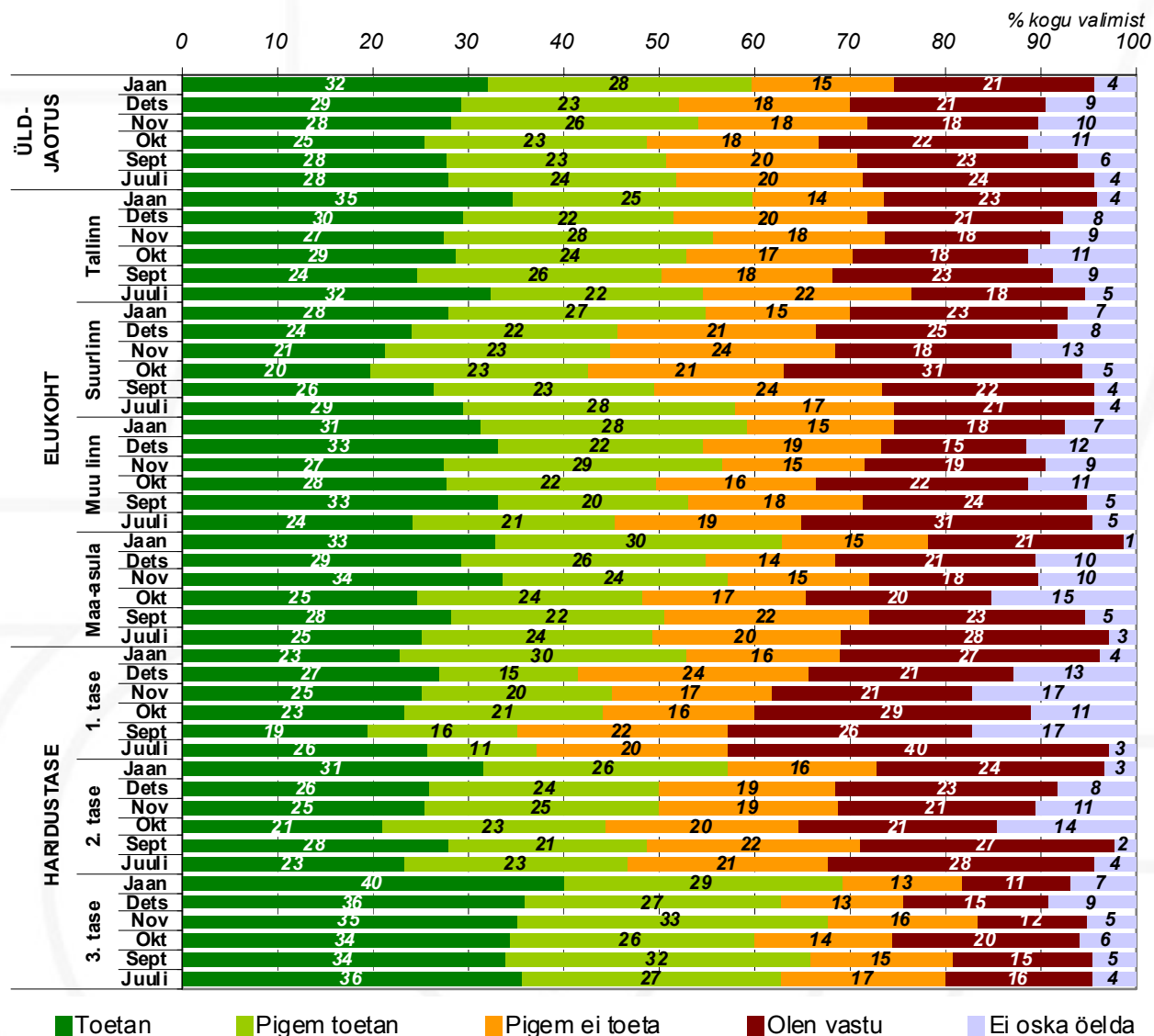
% kogu valimist



# Kuivõrd te toetate euro kasutuselevõttu Eestis?

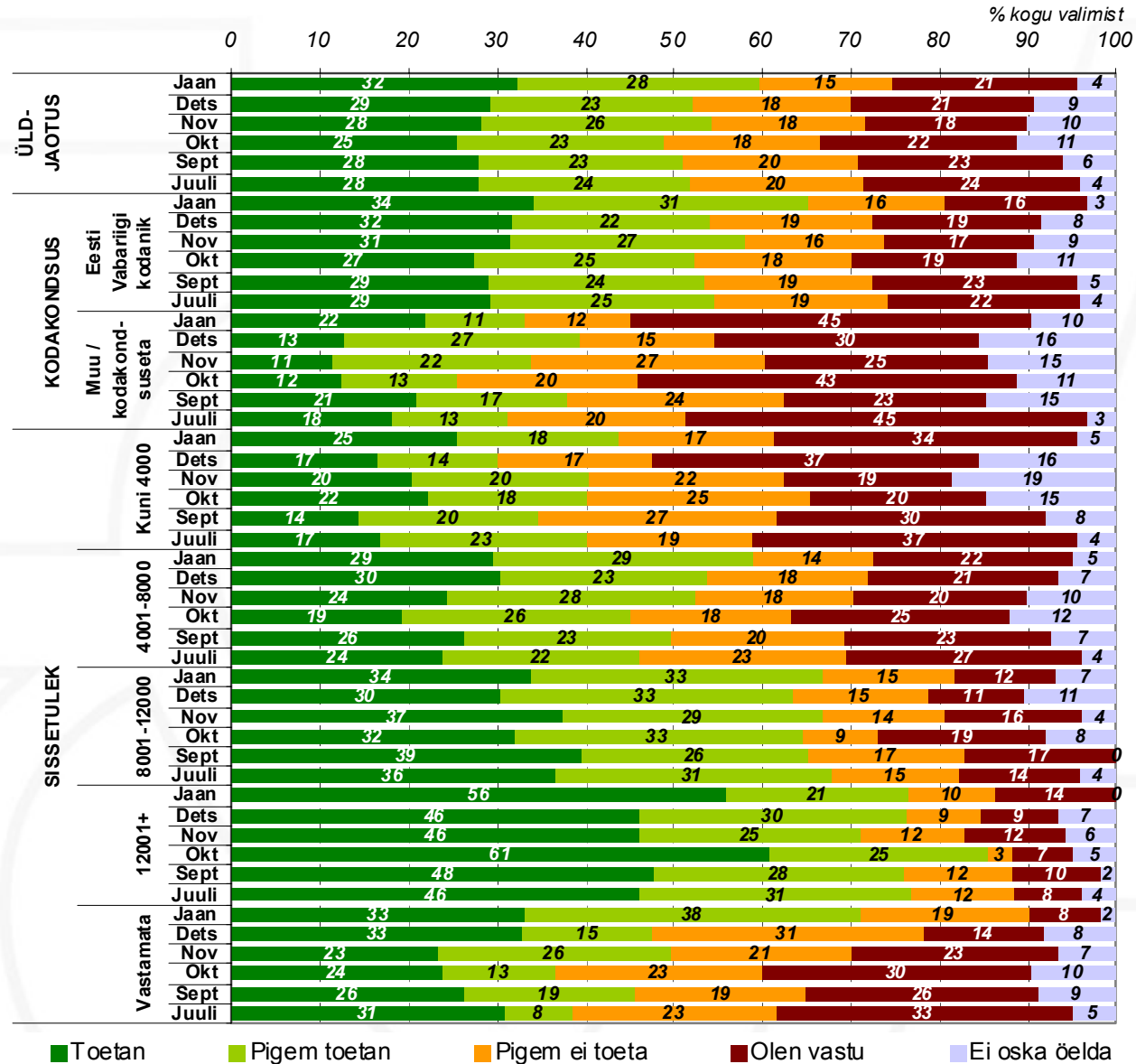


## Kuivõrd te toetate euro kasutuselevõttu Eestis?



Riigikantselei. Euroseire 6

# Kuivõrd te toetate euro kasutuselevõttu Eestis?

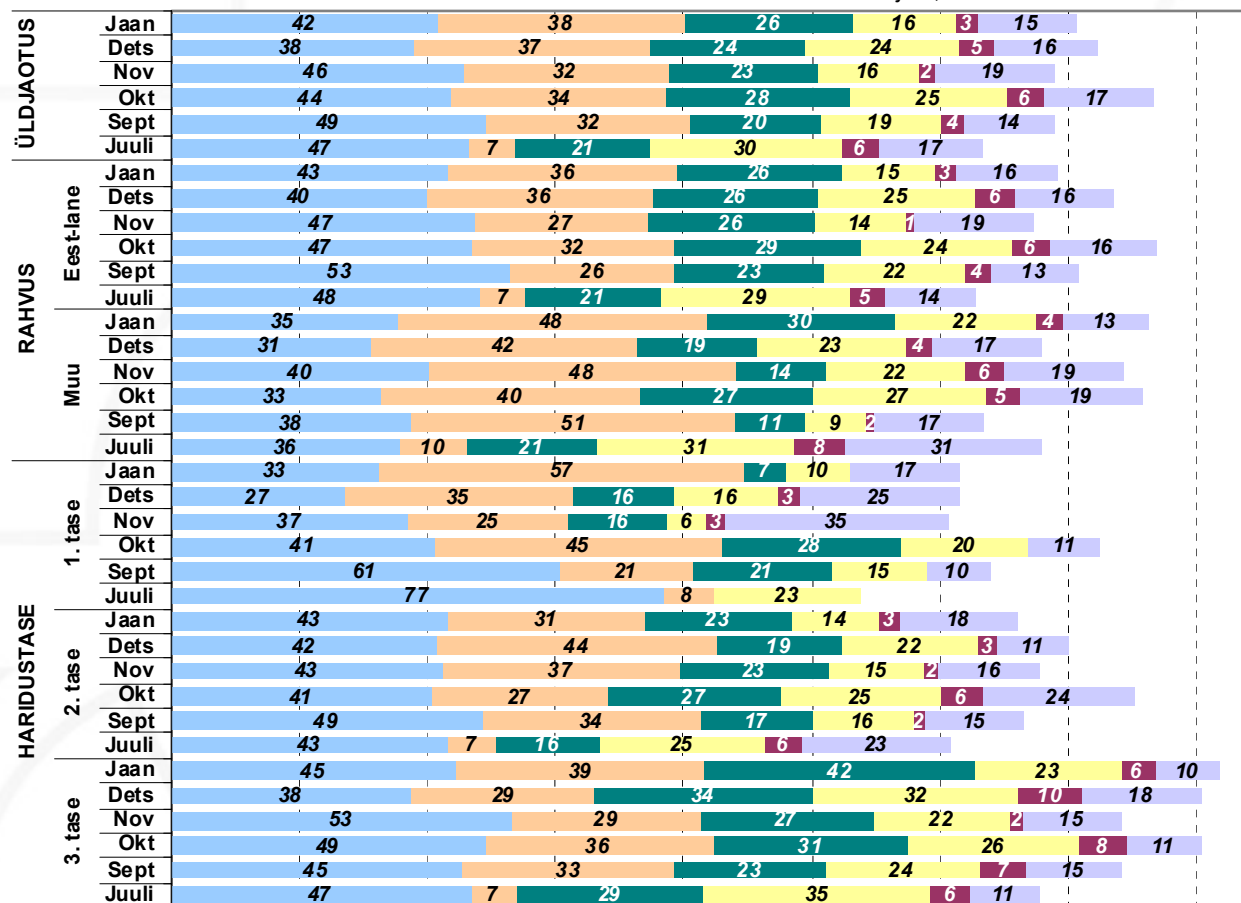


### 3. Euro kasutuselevõtu poolt- ja vastuargumendid

- Euro kasutuselevõtu peamised poolt- ja vastuargumendid ei ole muutunud
- Poolt-argumentidest on olulisemad: lihtsustunud reisimise võimalused (42%), ELi sobib ühtne raha (38%) ning majanduse usaldusväärseuse kasv (26%)
- Vastuargumentides mainitakse kõige sagedamini endiselt krooni, kui ilusat raha ja osa identiteedist (52%)
- Sageduselt teine vastuargument on hirm hindade tõusu ees (28%), kuid seda on viimastel kuudel järjest vähem mainitud
- Detsembriga võrreldes on kasvanud nende osakaal, kes mainisid võimalikke pettusi hindade ümberarvestamisel (kasv 3%-lt 11%-le)

## Miks te toetate euro kasutuselevõttu Eestis?

% vastajaist, kes toetavad euro kasutuselevõttu

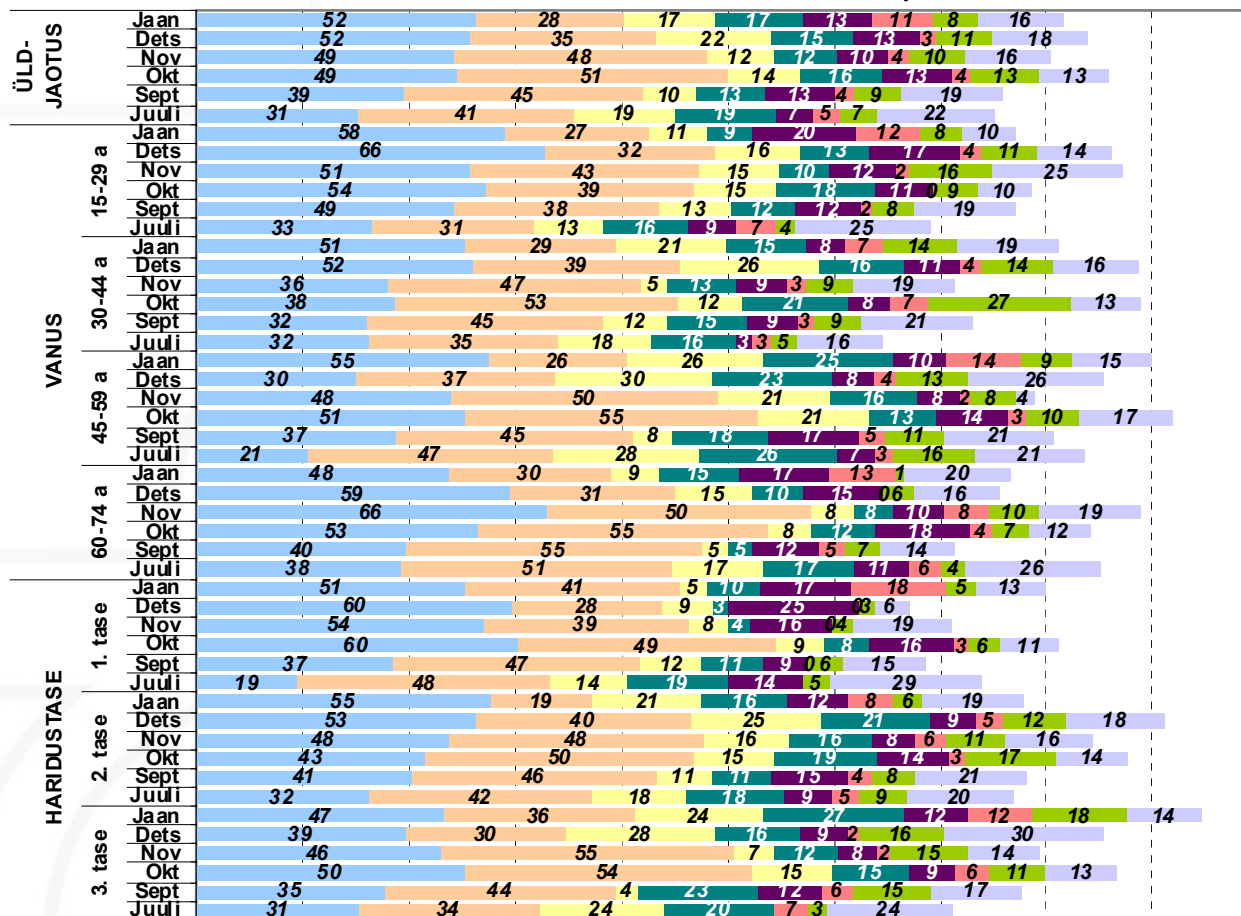


- Lihtsam on reisida ja välismaal rahaasju ajada
- EL-i sobib ühtne raha
- Suurendab Eesti majanduse usaldusväarsust ja vähendab ebakindlust
- Soodustab välisinvesteeringuid ning majanduse elavdamist
- Suurem kindlus laenude tagasimaksmisel (kaob devalveerimise oht)
- Muu



# Miks te ei toeta euro kasutuselevõttu Eestis?

% vastajaist, kes ei toeta euro kasutuselevõttu

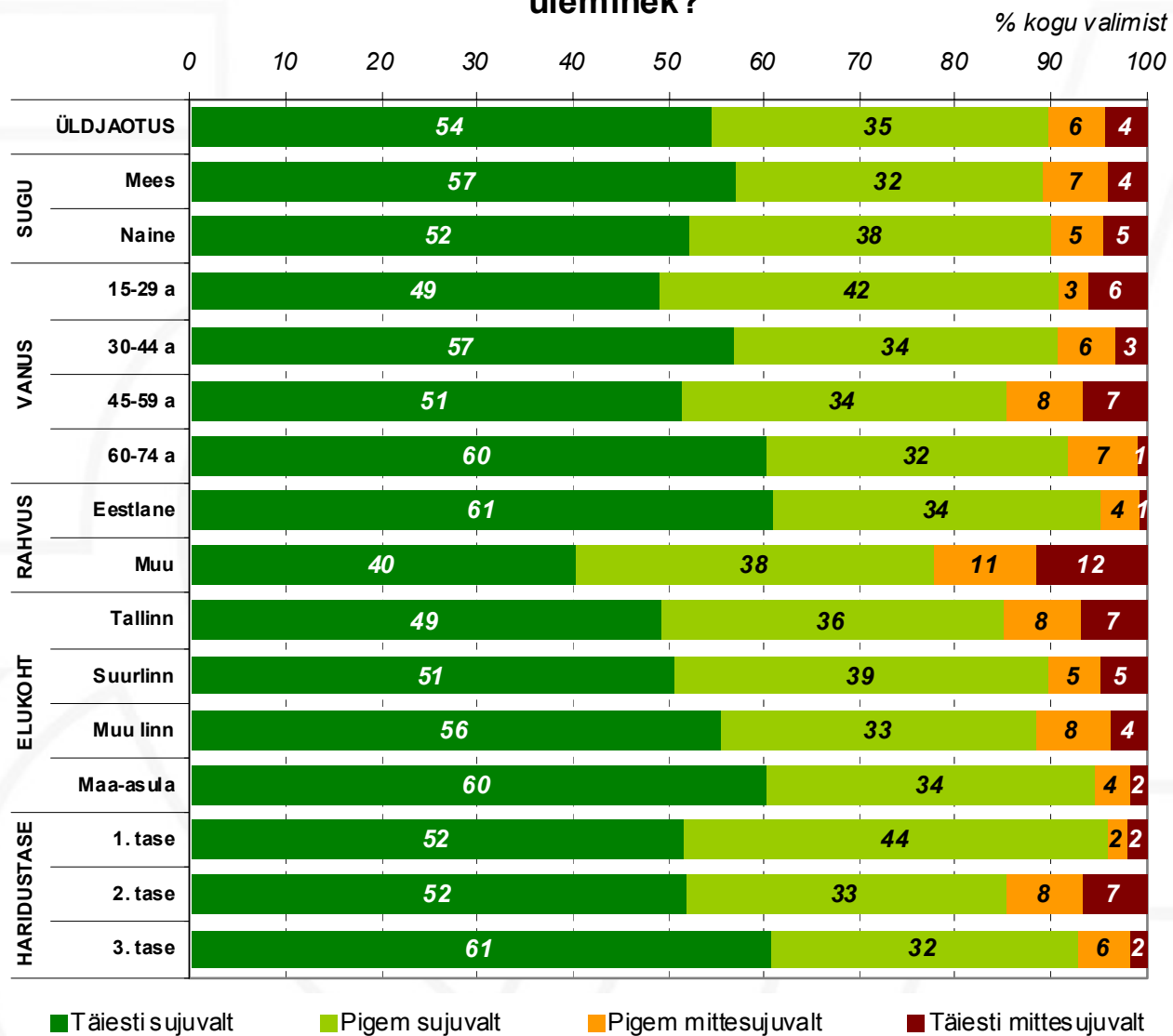


- Kroon on ilus oma raha, millest ei taha loobuda, on osa identiteedist
- Euro toob kaasa hinnatõusu ja elu kallineb
- Euro ise on nõrk ja nõrgenev
- Ajastus on vale, enne on vaja majandus kriisist välja saada
- Muutusega on raske harjuda ja oma tulused/kulusid ning hindu arvestada
- Oodatavad pettused igasuguste hindade, tariifide, teenustasude jms ümberarvestamisel
- Ülemineku nimel on liiga palju ohverdatud (kärpel, maksutõusud jms)
- Muu

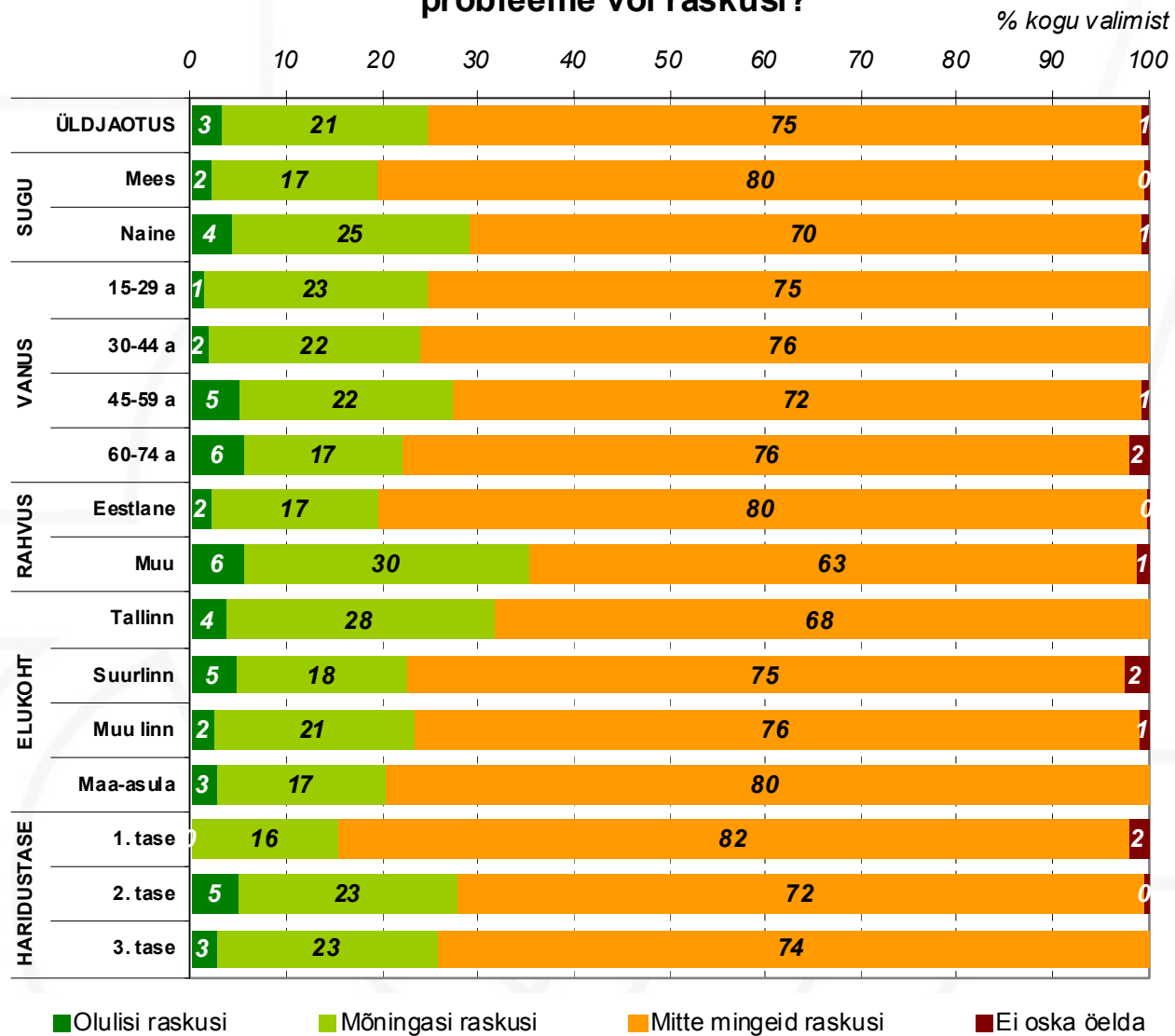
## 4. Hinnang eurole üleminekule

- **Kokku 90% elanikkonnast arvab, et üleminek eurole toimus täiesti sujuvalt või pigem sujuvalt**
- Mõnevõrra keskmisest kehvema hinnangu andsid mitte-eestlased – 78% neist hindas üleminekut sujuvaks
- Veidi paremaid hinnanguid andsid maal elavad inimesed võrreldes suuremate linnadega
- **Eurole üleminek tekitas olulisi raskusi 3%-le elanikkonnast ning mõningaid raskusi täiendavalt 21%-le**
- Naised mainisid meestega võrreldes raskusi enam (29% vs 19%)
- Mitte-eestlased mainisid eestlastega võrreldes raskusi enam (20% vs 35%)
- Madalaima haridusega inimesed tunnistasid tekkinud raskusi keskmisest harvem
- **Kõige sagedasemad probleemid eurole üleminekuga seoses olid: raskused vanade hindade uuteks ümberarvutamise (65%), uue vääringu tajumise raskused (56%) ning ebamugavused suure hulga peenrahaga (56%)**

## Kuidas toimus teie hinnangul Eestis üldiselt eurole üleminek?

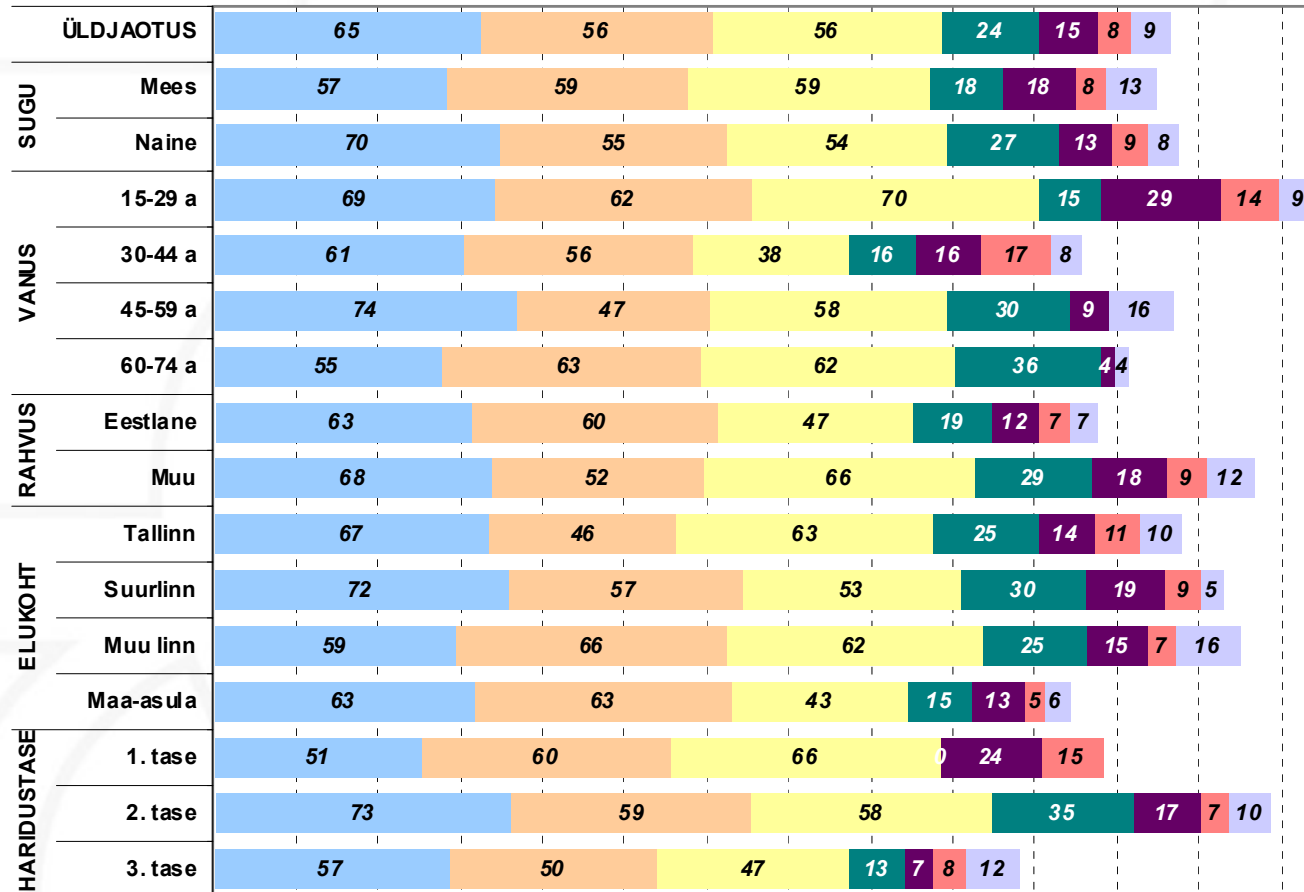


## Kas eurole üleminek on tekitanud teile isiklikult probleeme või raskusi?



## Milliste probleemidega olete kokku puutunud seoses eurole üleminekul?

% vastajaist, kellele on eurole üleminek raskusi tekitanud



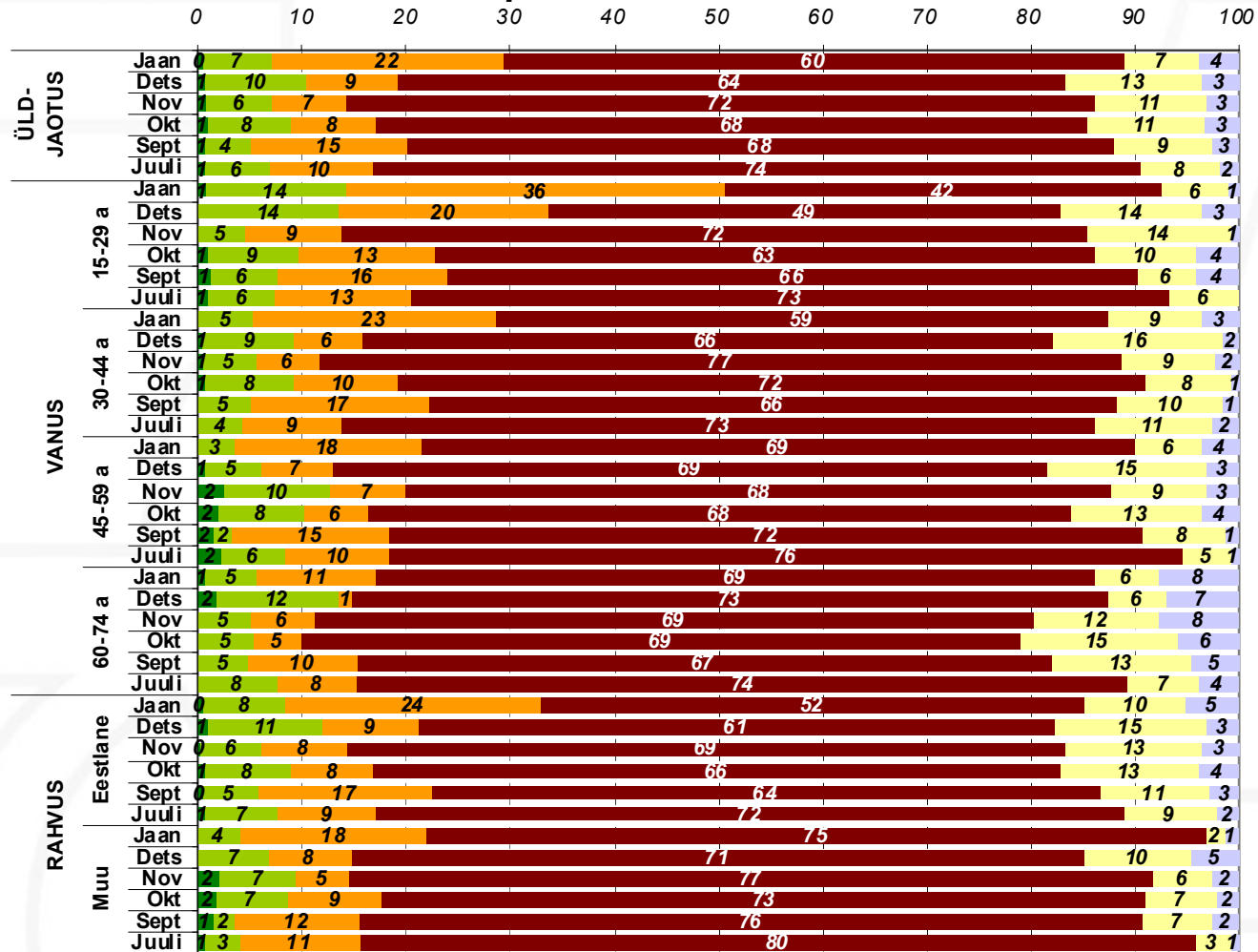
- Raske vanu hindu uutesse hindadesse ümber arvestada
- Uue vääringu tajumisega on raske harjuda
- Ebamugavused suure hulga peenrahaga
- Probleemid vahetusraha eurodes tagasi saamisel
- Probleemid sularahaautomaadist raha saamisel
- Sularahavahetusel järjekorrad panga- ja postkontorites
- Muu

## 5. Euro kasutuselevõtu mõju hindadele

- **60% elanikkonnast arvab, et pärast euro kasutuselevõttu hinnad tõusevad üldiselt;** nende inimeste osakaal on alates novembrist langenud
- **22% arvab, et euro kasutuselevõtu järel võivad mõnede kaupade/teenuste hinnad tõusta;** nende inimeste osakaal on detsembriga võrreldes oluliselt kasvanud (13% võrra)
- Kui sügisel ja aasta viimastel kuudel hinnatõusu eeldanud inimeste osakaal pisut langes (73% tasemele), siis jaanuaris on hinnatõusu eeldavaid inimesi sama palju, kui septembris (ehk veidi üle 80%)

## Milline on teie arvates euro kasutuselevõtu mõju hindadele pärast üleminekut eurole?

% kogu valimist



- Üldine hinnatase pigem langeb
- Üldine hinnatase jääb samaks
- Mõnede kaupade/teenuste hinnad võivad tõusta
- Hinnatase tõuseb üldiselt
- See, kas hinnad tõusevad või langevad ei sõltu üleminekust eurole
- Ei oska öelda

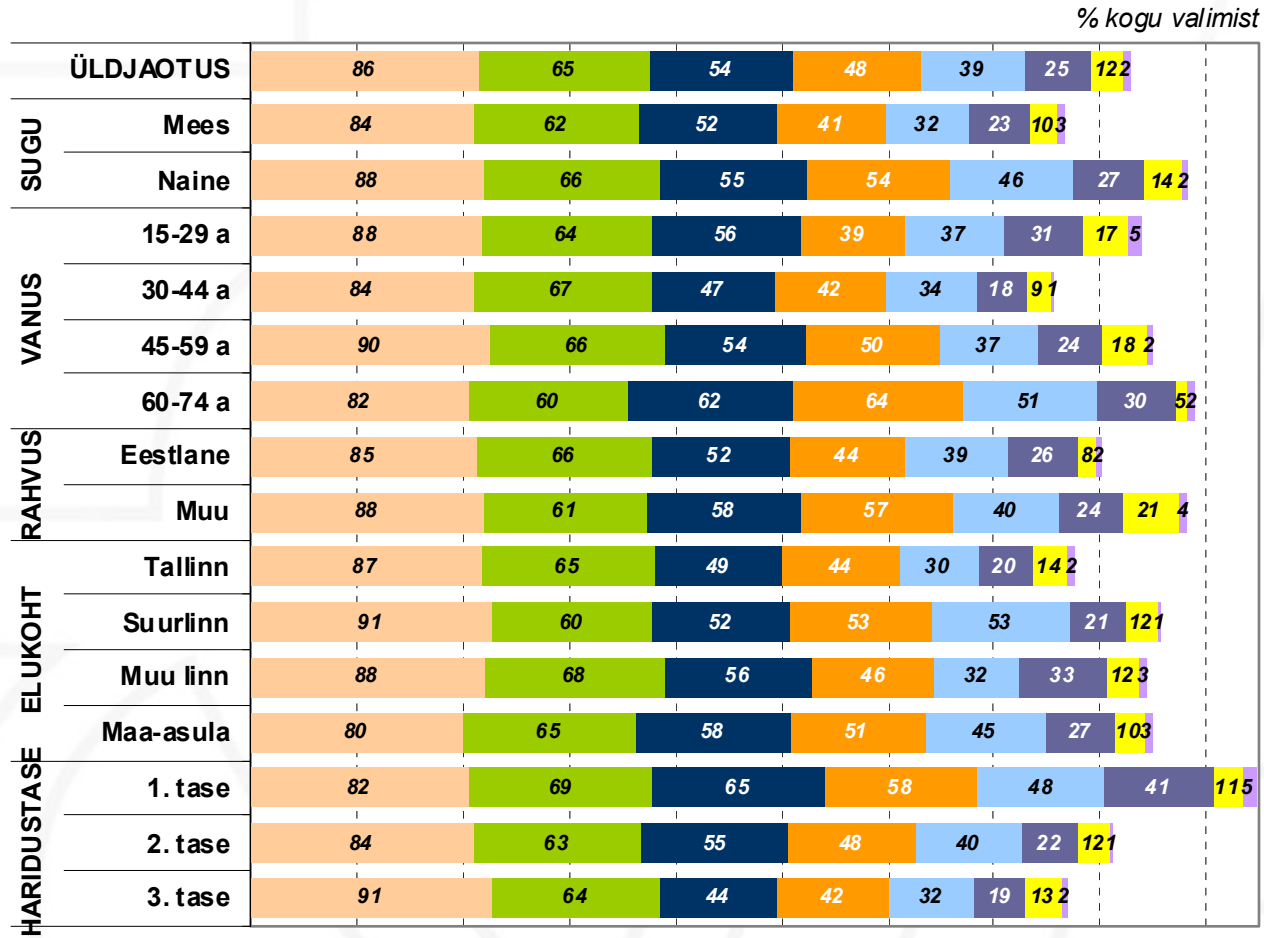
Riigikantselei. Euroseire 6

## 6. Teavitus- ja abivahendite kasulikkus

- **Kõige enam (86%) peeti kasulikuks hindade kahes väeringus näitamist**
- Meestega võrreldes oli naiste arvates enam abi postiga koju saadetud materjalidest ja videoklippidest teles
- Kõige vanemale vanuserühmale (60-74 a.) oli keskmisest enam abi eurokalkulaatorist, postiga saadetud materjalidest, videoklippidest ja stardikomplektist
- **Detsembriga võrreldes on veidi enam neid, kellel on eurokalkulaatorist kasu olnud (44% vs 54%); eelkõige on kasv toimunud vanemates sihtrühmades**
- **Eurokalkulaatorit on kasutanud 59% ning seda ei ole üldse saanud 7%; kalkulaatorit on keskmisest vähem kasutanud kõrgema haridustasemega inimesed**
- Kõige sagedamini kasutatakse kalkulaatorit palga või pensioni ümberarvutamiseks (42%) ning kaupluse ostutšekkide ülekontrollimiseks (39%); eriti sageli on kalkulaator nimetatud otstarvetel kasutada 60-74 aastastel

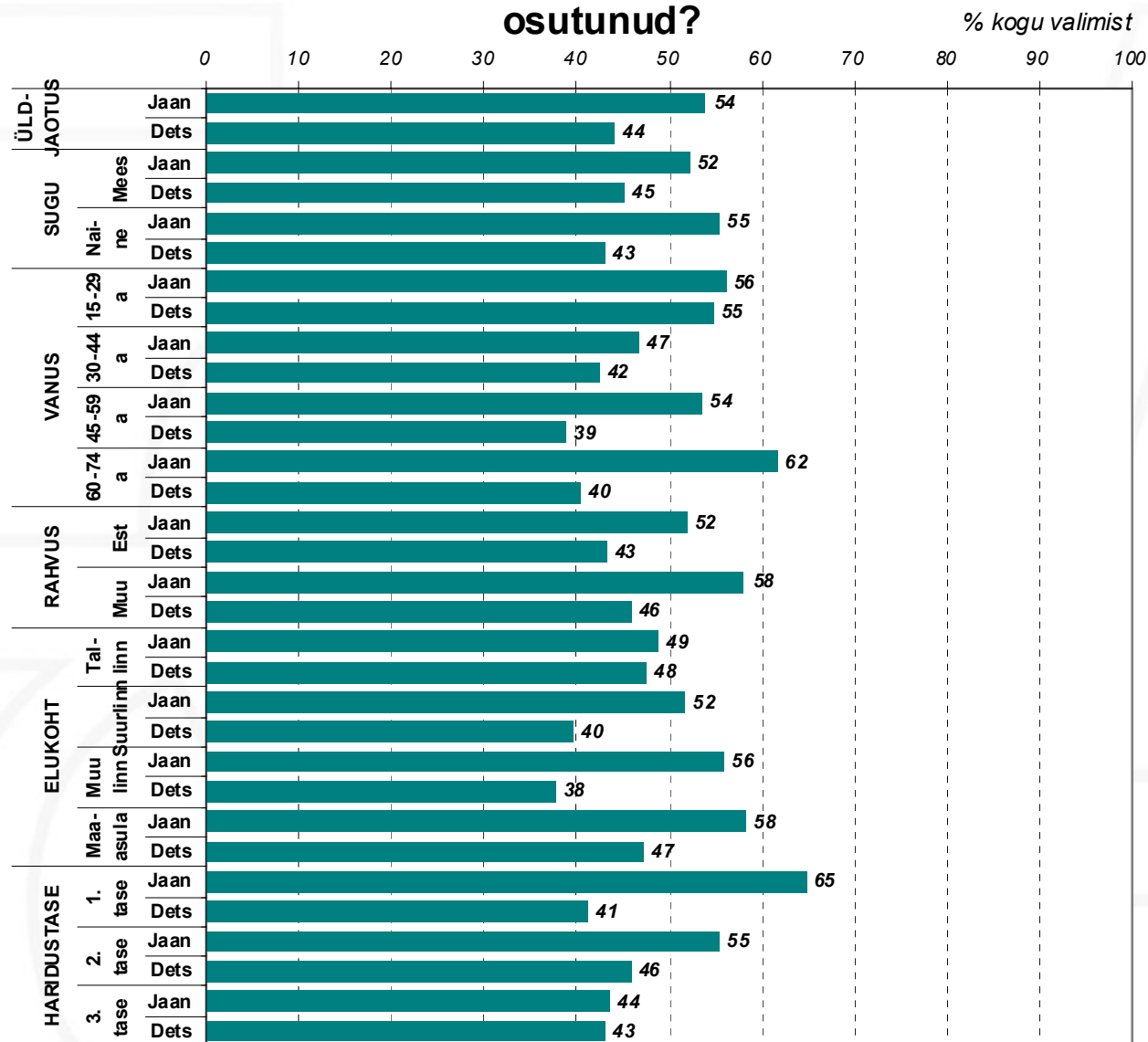


## Millised teavitus- või abivahendid on teile isiklikult kasulikuks osutunud?

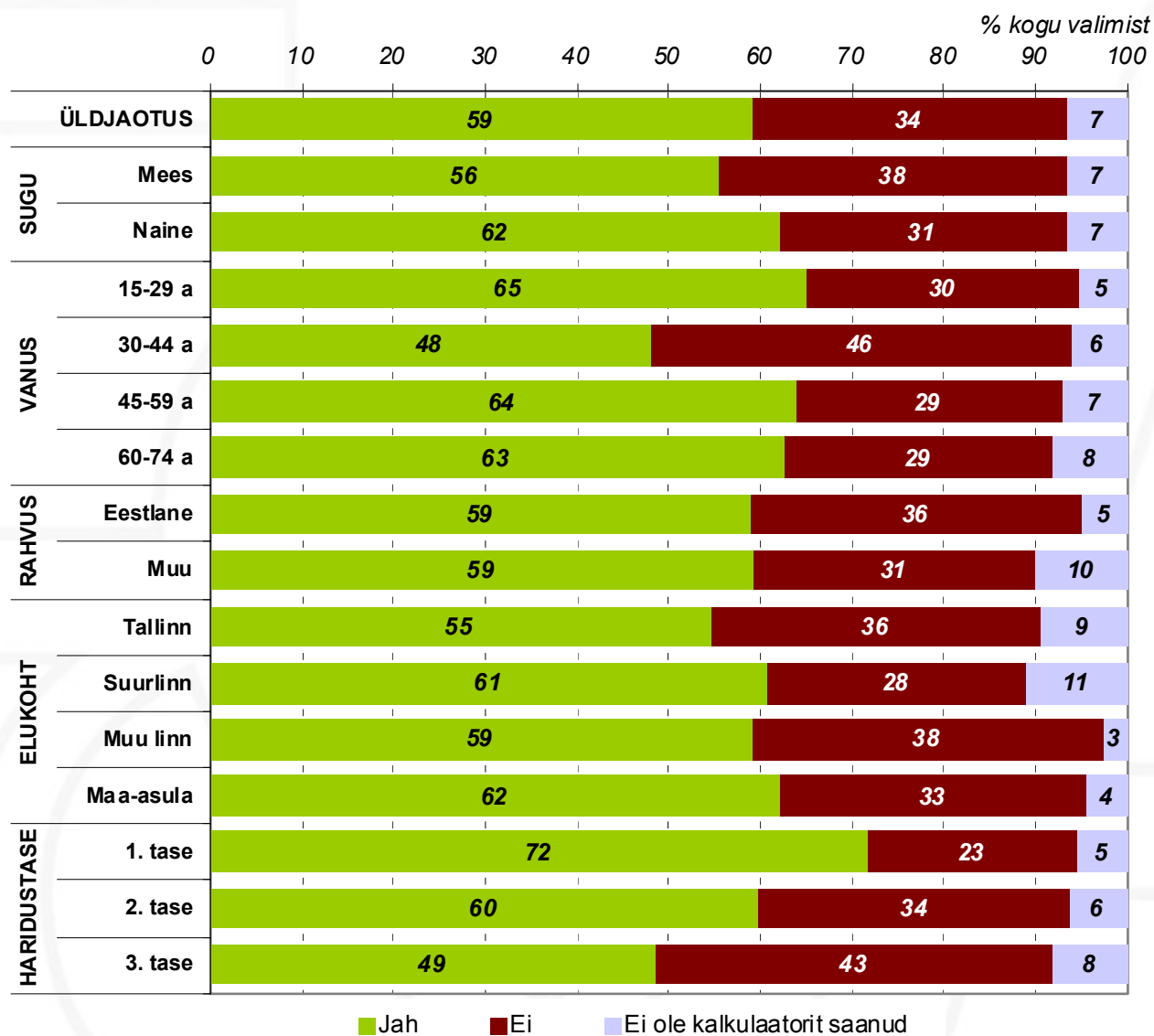


- Hindade kahes vääringus esitamine müügikohas
- Uudised ajakirjanduses
- Eurokalkulaator
- Postiga koju saadetud infomaterjalid
- Videoklipid televisioonis
- Stardikomplekt
- Euroveeb
- Euroinfotelefon

## Kas eurokalkulaator on teile kasulikuks osutunud?

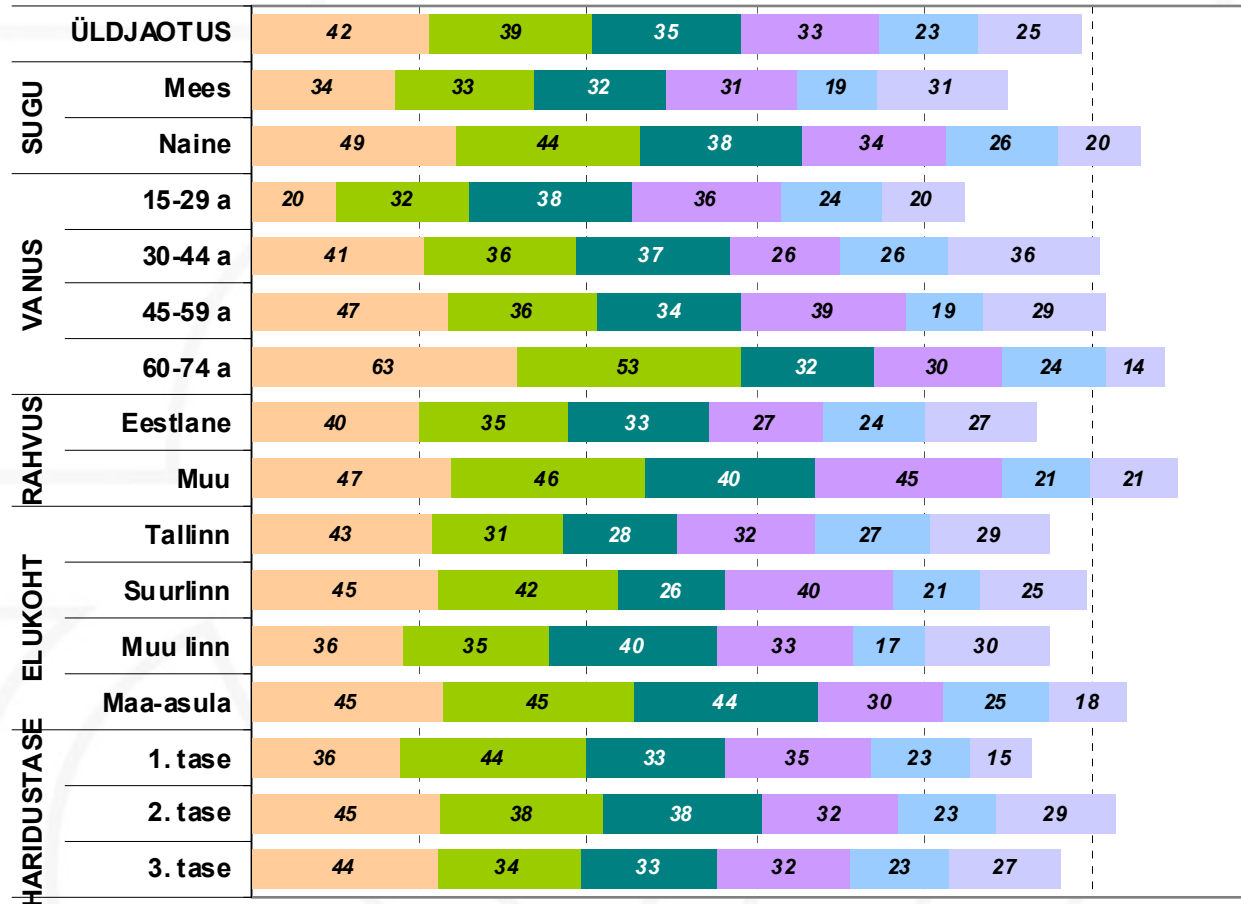


## Kas olete kasutanud eurokalkulaatorit?



## Millises olukorras olete eurokalkulaatorit kasutanud?

% vastajaist, kes on eurokalkulaatorit kasutanud

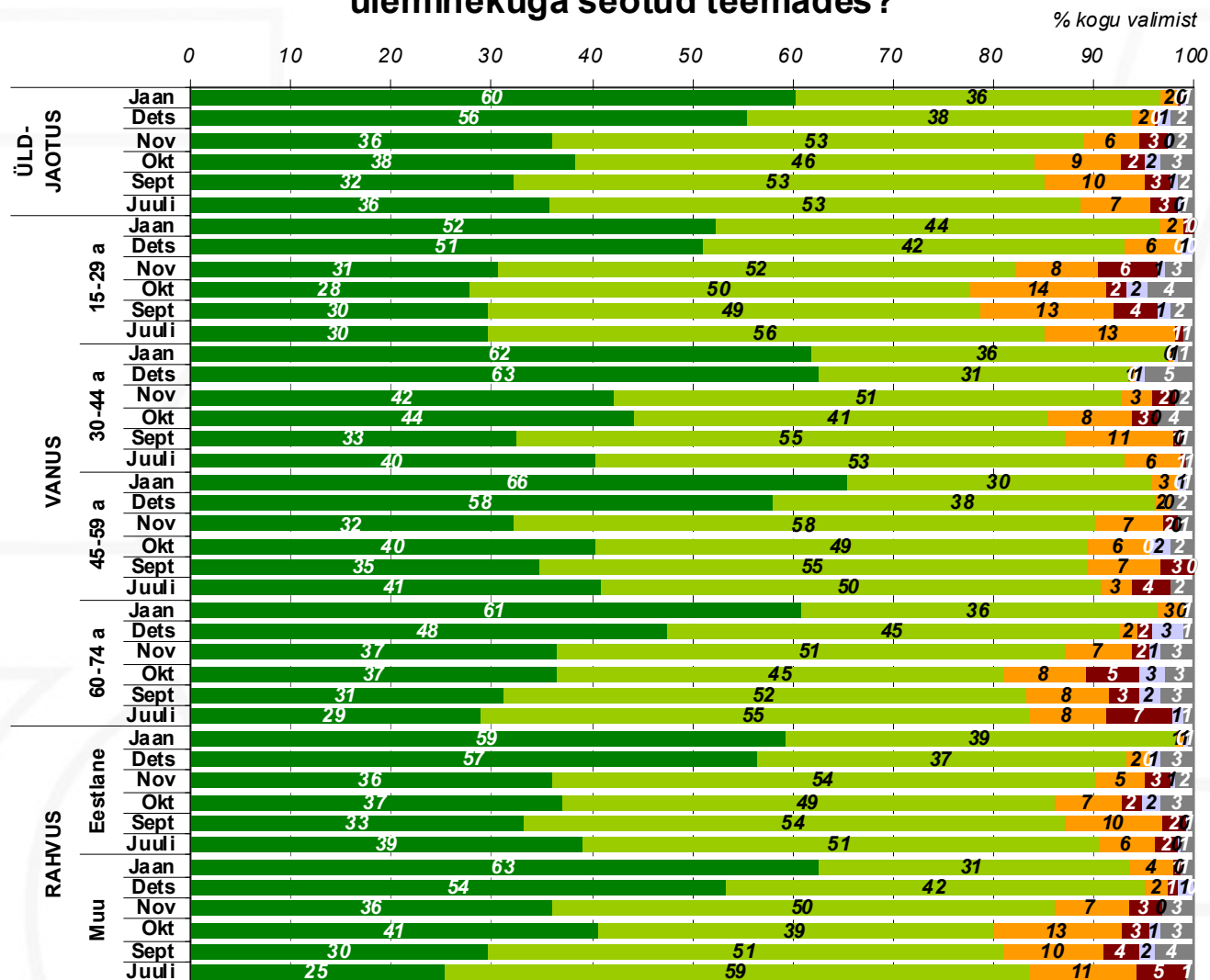


- Palga, pensioni ümberarvestamisel
- Kaupluse ostut?eki ülekontrollimisel
- Isikliku või pere eelarve planeerimisel
- Kaupluses hindade võrdlemisel
- Panga kontoväljavõtte analüüsimisel
- Muu

## 7. Informeerituse enesehinnang eurole üleminekuga seotud teemades

- 60% küsitletuist loeb ennast hästi informeerituks ning 36% üldiselt informeerituks. Kokku 97% peab end piisavalt informeerituks. **Seega on jaanuari tase endiselt kõrge.**
- Ebapiisavalt informeerituks loeb end 2%, teemast ei taha midagi teada 1%
- End hästi informeerituks pidavate inimeste osakaal kasvas kõige vanemas vanuserühmas ning mitte-eestlaste seas

## Kuidas te hindate oma informeeritust eurole üleminekuga seotud teemades?

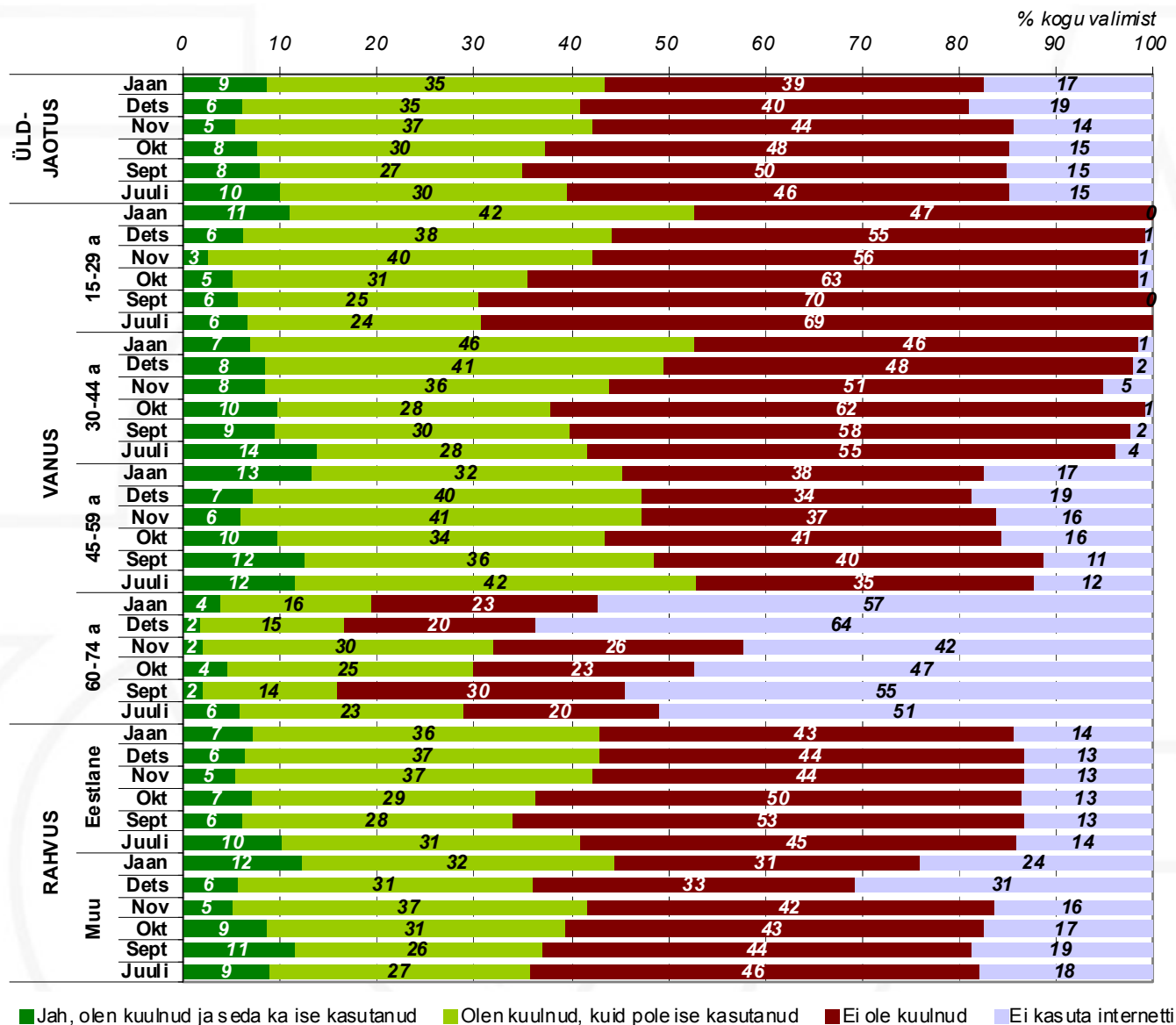


- Olen hästi informeeritud
- Olen üldiselt informeeritud
- Olen ebapiisavalt informeeritud
- Ei ole üldse informeeritud
- Ei oska öelda
- Ei tea sellest midagi, ei tahagi teada

## 8. Üldised infokanalid

- **Euroveebi teadlikkus on üldiselt jäänud endisele tasemele – 9%** on veebilehte kasutanud ning 35% teab seda, kuid ei ole kasutanud
- Euroveebi kasutamine on veidi kasvanud kõige nooremas vanuserühmas (15-29 a)
- **Samuti on vähe muutunud teiste meediakanalite kui infoallikate jaotused** – kõige enam on infot saadud televisioonist (90%), trükiajakirjandusest (81%) ja raadiost (74%)
- Veidi varasemast enam on infot saadud sõpradelt-tuttavatelt (52% ehk +11%) ning ostukeskusest (19% ehk +7%)

## Kas olete kuulnud euroveebist, kuhu on koondatud Eesti eurole üleminekut puudutav olulisem info?

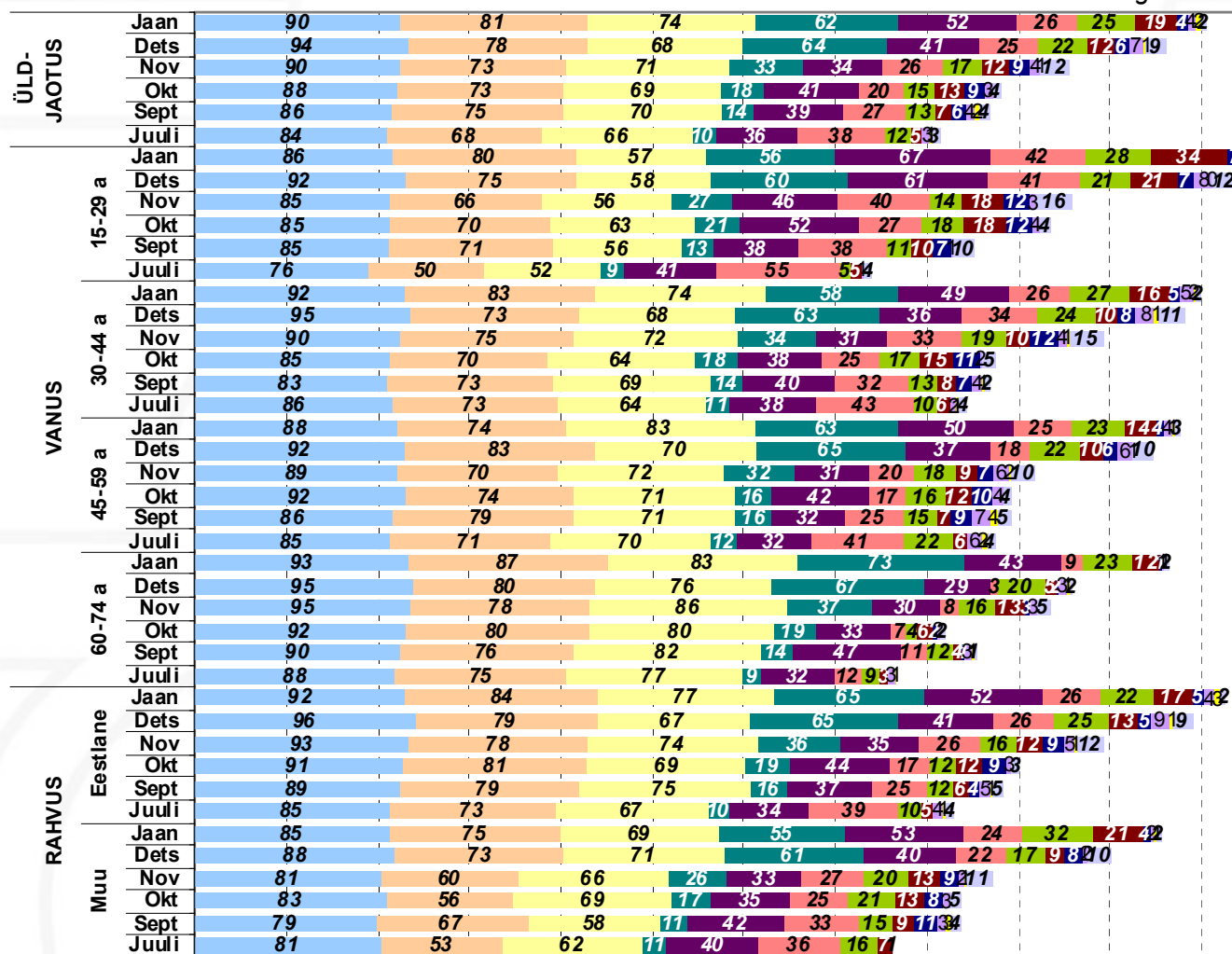


Riigikantselei. Euroseire 6



# Millisest allikast (veel) olete saanud teavet eurole ülemineku kohta ?

% kogu valimist

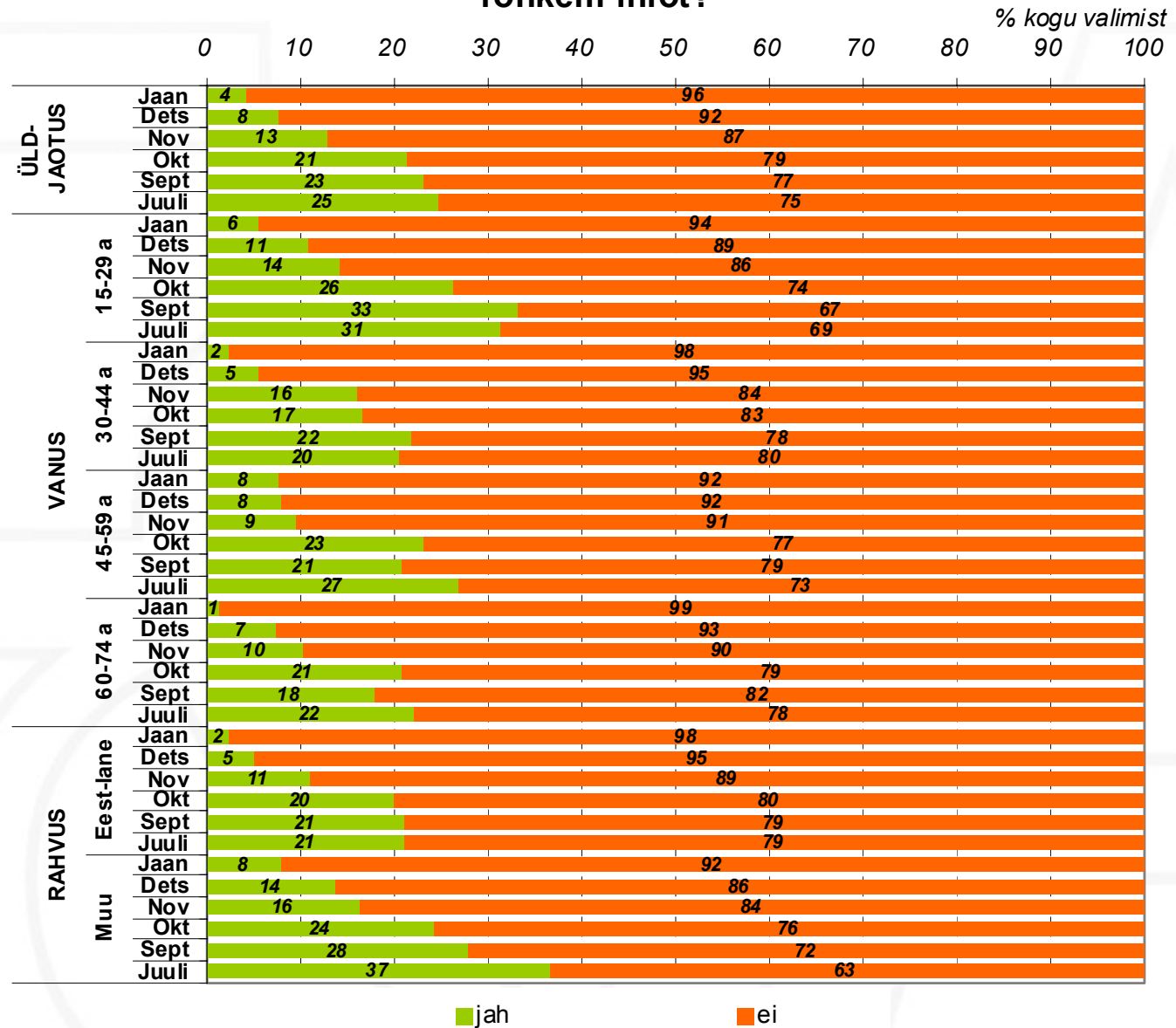


- Telesioonist
- Trükiajakirjandusest
- Raadiost
- Infotrükitest
- Tutvatelt, sõpradelt
- Internetist otsingumootori kaudu
- Pangast
- Ostukeskusest
- Internetiuudistest
- Infopäevadel, seminaridel
- Euroinfo telefonilt
- Mujalt

## 9. Lisainfo ootused seoses üleminekuga eurole

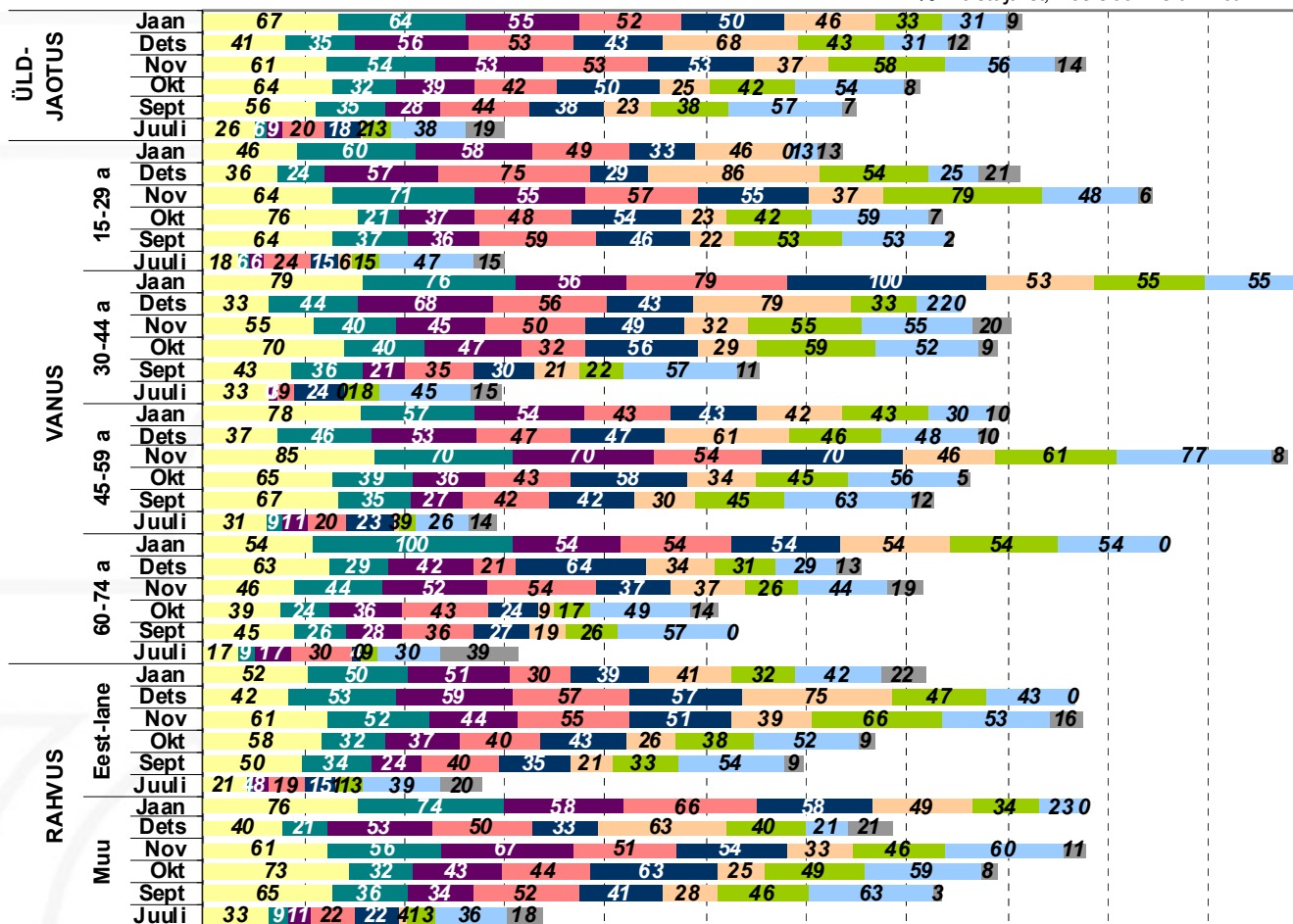
- **Lisainfo vajajate osa väheneb endiselt ning on nüüd 4%** (detsembris 8%), seejuures toimus langus kõigis vastajarühmades
- Endiselt soovitakse lisainfo vajajate seas enam infot ülemineku mõjust elatustasemele (hindadele ja palkadele), mõnevõrra kasvas huvi kuidas hoiduda pettustest raha vahetamisel

## Kas te sooviksite/vajaksite seoses üleminekuga eurole rohkem infot?



# Milistes küsimustes te rohkem infot sooviksite?

% vastajaist, kes sooviksid infot



- Milline on eurole ülemineku mõju elatustasemele – hindadele ja palkadele,
- Kuidas hoiduda pettustest kroonide eurodeks vahetamisel
- Millised on pangatähed ja mündid ning nende turvaelemendid
- Millised on krooni eurodeks ümberarvutamise ja ümardamise reeglid
- Milline on eurole ülemineku üldisem mõju Eesti elanikele, ettevõtetele, majandusele
- Teiste riikide kogemus eurole üleminekul
- Milline on Eurole ülemineku mõju laenudele ja säästudele
- Kuidas Eurole üleminek ja sularahavahetus praktiliselt toimub
- Muu

# 10. Turvaelementide tundmine

- **Eurorahade turvaelementidest teatakse kõige paremini turvaniiti või turvariba – seda oskas nimetada 38%; turvaniiti paremini nooremad inimesed**
- Vesipilti oskas nimetada 32% ning hologrammi 30% kõikidest vastajatest; sagedamini meenusid need turvaelemendid just meestele
- 35% vastajatest ei osanud nimetada ühtegi eurorahade turvaelementi; keskmisest oluliselt enam on turvaelemente mitteteadvaid inimesi 60-74 aastaste seas (52%)
- **Kõige sagedamini on turvaelementide kohta infot saadud televisioonist (69%) ning koju saadetud trükistest (51%)**
- Erinevatest trükistest on rohkem abi olnud naistele ja üle 45 aastastele inimestele

Statistiliselt oluliselt sagedamini mainitud tunnus

Sugu	Mees	Naine	TOTAL
<b>Turvælemendid</b>			
Turvaniit, turvariba	41.3%	35.5%	<b>38.2%</b>
Vesipilt	38.7%	25.7%	<b>31.8%</b>
Hologramm	34.9%	24.9%	<b>29.6%</b>
Krobeline, reljeefne	18.7%	17.4%	<b>18.0%</b>
Paberi kvaliteet	11.1%	10.2%	<b>10.6%</b>
Värvimuutus	2.1%	3.4%	<b>2.8%</b>
Muu vastus	3.8%	7.2%	<b>5.6%</b>
Ei tea, ei oska täpsustada	29.4%	39.2%	<b>34.6%</b>
<b>TOTAL</b>	<b>100%</b>	<b>100%</b>	<b>100%</b>

Statistiliselt oluliselt harvem mainitud tunnus

Vanus	15-29 a	30-44 a	45-59 a	60-74 a	TOTAL
<b>Turvælemendid</b>					
Turvaniit, turvariba	48.1%	43.1%	35.2%	25.0%	<b>38.2%</b>
Vesipilt	34.6%	39.4%	31.3%	18.5%	<b>31.8%</b>
Hologramm	34.6%	33.1%	30.5%	18.5%	<b>29.6%</b>
Krobeline, reljeefne	18.3%	24.4%	14.1%	13.0%	<b>18.0%</b>
Paberi kvaliteet	10.6%	10.0%	15.6%	5.6%	<b>10.6%</b>
Värvimuutus	2.9%	1.9%	3.9%	2.8%	<b>2.8%</b>
Muu vastus	6.7%	7.5%	1.6%	6.5%	<b>5.6%</b>
Ei tea, ei oska täpsustada	26.9%	28.8%	33.6%	51.9%	<b>34.6%</b>
<b>TOTAL</b>	<b>100%</b>	<b>100%</b>	<b>100%</b>	<b>100%</b>	<b>100%</b>

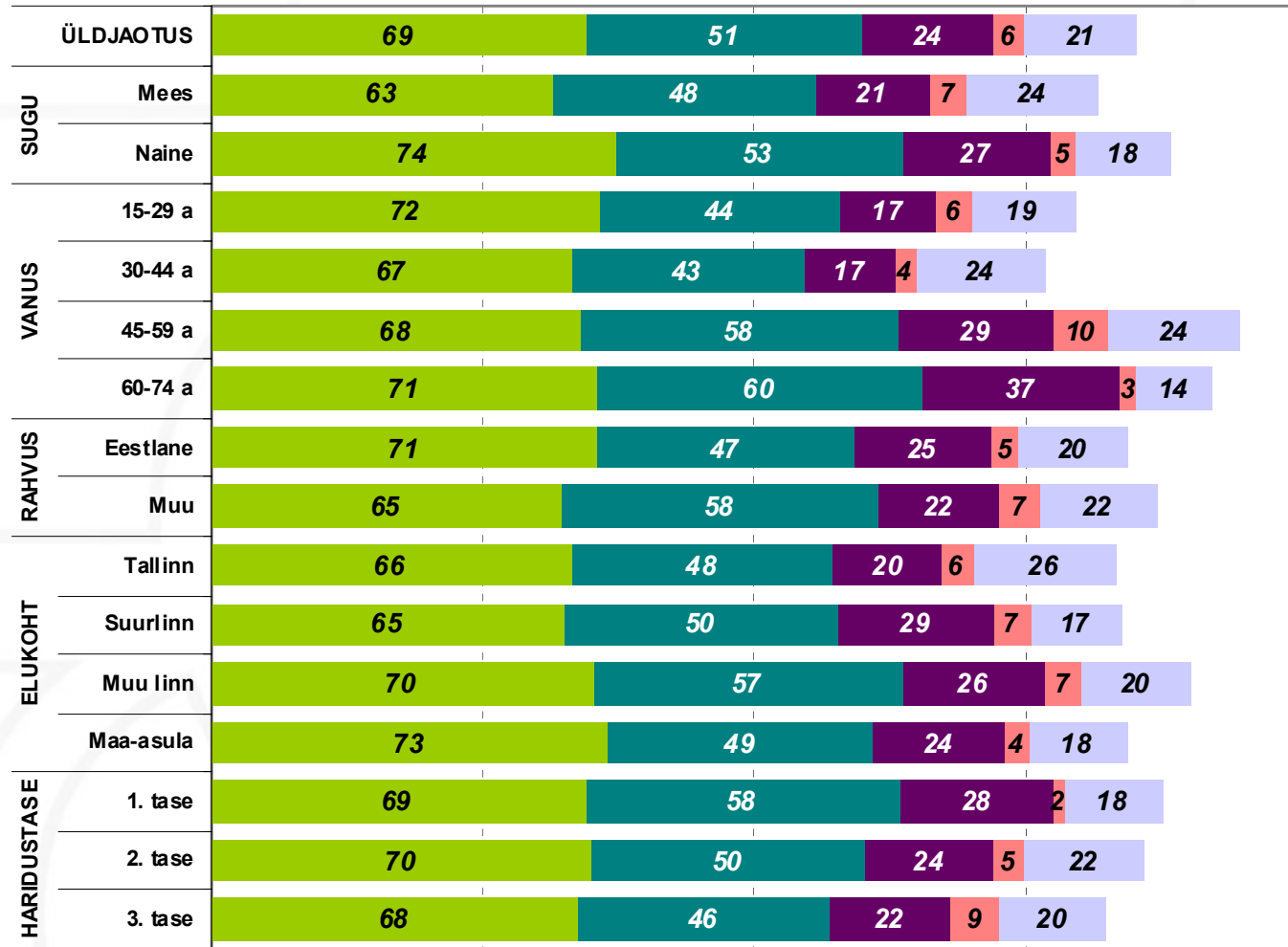
Rahvus	eestlane	muu	TOTAL
<b>Turvaelemendid</b>			
Turvaniit, turvariba	38.3%	37.9%	<b>38.2%</b>
Vesipilt	31.5%	32.4%	<b>31.8%</b>
Hologramm	29.0%	31.0%	<b>29.6%</b>
Krobeline, reljeefne	21.4%	9.7%	<b>18.0%</b>
Paberi kvaliteet	8.2%	16.6%	<b>10.6%</b>
Värvimuutus	2.0%	4.8%	<b>2.8%</b>
Muu vastus	6.5%	3.4%	<b>5.6%</b>
Ei tea, ei oska täpsustada	34.9%	33.8%	<b>34.6%</b>
<b>TOTAL</b>	<b>100%</b>	<b>100%</b>	<b>100%</b>

Haridus	1. Tase	2. Tase	3. Tase	TOTAL
<b>Turvaelemendid</b>				
Turvaniit, turvariba	30.9%	39.4%	38.7%	<b>38.2%</b>
Vesipilt	23.6%	32.6%	33.1%	<b>31.8%</b>
Hologramm	30.9%	28.0%	31.5%	<b>29.6%</b>
Krobeline, reljeefne	21.8%	14.8%	21.5%	<b>18.0%</b>
Paberi kvaliteet	7.3%	11.4%	10.5%	<b>10.6%</b>
Värvimuutus	0.0%	4.2%	1.7%	<b>2.8%</b>
Muu vastus	3.6%	6.1%	5.5%	<b>5.6%</b>
Ei tea, ei oska täpsustada	40.0%	33.7%	34.3%	<b>34.6%</b>
<b>TOTAL</b>	<b>100%</b>	<b>100%</b>	<b>100%</b>	<b>100%</b>

Elukoht	Tallinn	Suurlinn	Muu linn	Maa-asula	TOTAL
<b>Turvaelemendid</b>					
Turvaniit, turvariba	42.0%	39.5%	39.6%	32.7%	<b>38.2%</b>
Vesipilt	33.3%	30.2%	29.7%	32.7%	<b>31.8%</b>
Hologramm	31.3%	25.6%	30.6%	29.4%	<b>29.6%</b>
Krobeline, reljeefne	18.0%	18.6%	18.0%	17.6%	<b>18.0%</b>
Paberi kvaliteet	13.3%	15.1%	9.0%	6.5%	<b>10.6%</b>
Värvimuutus	2.7%	4.7%	1.8%	2.6%	<b>2.8%</b>
Muu vastus	6.7%	4.7%	9.0%	2.6%	<b>5.6%</b>
Ei tea, ei oska täpsustada	32.0%	34.9%	30.6%	39.9%	<b>34.6%</b>
<b>TOTAL</b>	<b>100%</b>	<b>100%</b>	<b>100%</b>	<b>100%</b>	<b>100%</b>

## Kustkohalt olete saanud infot euro turvaelementide kohta?

% kogu valimist



- Saadetud ja intervjuud televisioonis
- Euro turvaelemente tutvustav koju saadetud trükis
- Muud turvaelemente tutvustavad trükised
- Euroveeb
- Muu